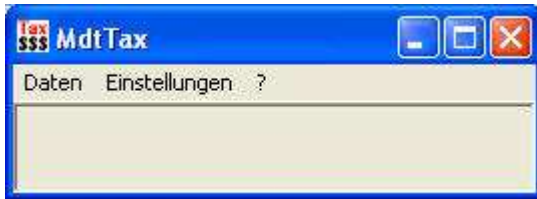


Programm



Die Bedienung des Programms geht über das Hauptmenü.

Datenbank Schnittstelle

Die Datenbank wird über die Datenbank- Schnittstelle von Office angesprochen.

Von Office 2000 - 2003 gab es die Datenbank Schnittstelle Jet 4.0

Ab Office 2007 gibt es die Schnittstelle Office 12.0

Das Programm unterstützt beide Schnittstellen. Man kann hier also einstellen welche Version auf dem PC installiert ist.

Die Einstellung ist für jeden PC getrennt vorzunehmen. Wichtig ist nur das die Schnittstelle auch auf dem PC installiert ist.



Das Hauptmenü

Daten:



Import - Es wird die Maske für den Import der CSV- Datei gestartet.

Konto – Es wird die Maske für die eingelesenen Konto Daten angezeigt.

Einstellungen:

Datenbank Schnittstelle
Import Einstellen
Firmendaten
Bank
Buchung Art

Firmendaten

Der Firmennamen und die Steuernummer werden auf den Berichten angezeigt und könne hier geändert werden.

Firmendaten

Speichern

Firma Müller Datentechnik

Steuer Nr 145/123/12345 - München III

Bank Daten

Die Bank Daten lassen sich über Einstellungen – Bank bearbeiten.

Bank

Bank

Bank	Bank_Nr	IE
Barkasse	2	
Deutsche Bank - Firmen Konto	1	

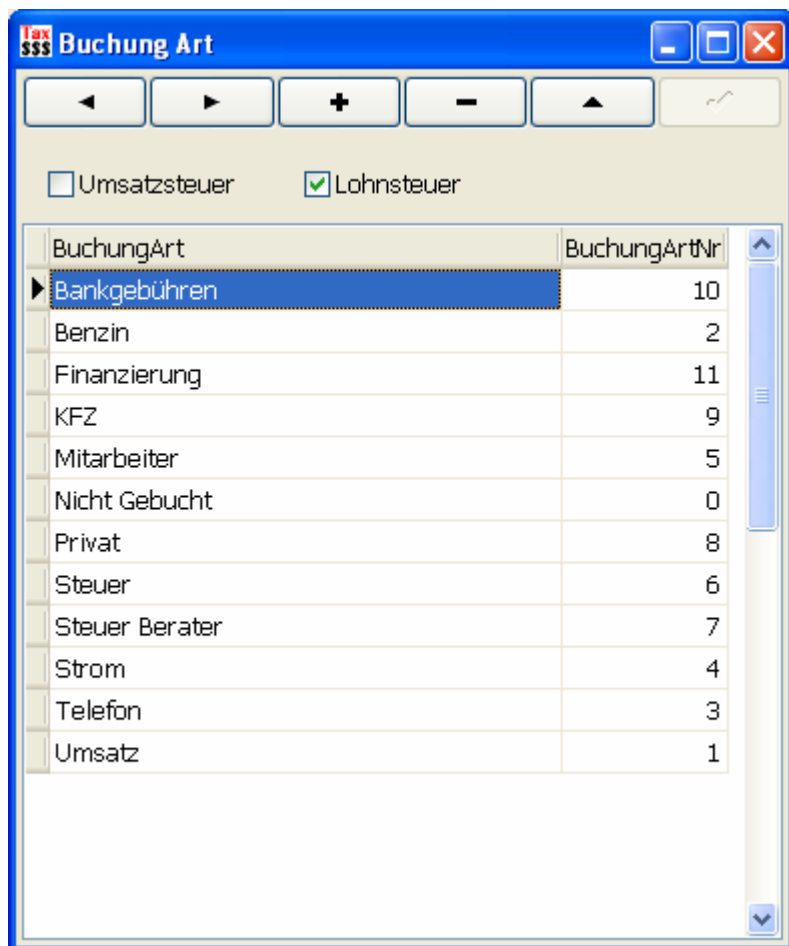
Buchungs- Art

Hier kann man die Kategorien für die Buchungen festlegen und gleichzeitig bestimmen ob die Buchung in der

Umsatzsteuer oder Lohnsteuerer auftaucht.

Im vorliegenden Beispiel sind die Bankgebühren ausgewählt.

Alle Buchungen die mit der Buchung „Bankgebühren“ versehen sind werden in der Umsatzsteuer nicht berücksichtigt tauchen aber in der Lohnsteuer Auswertung auf da die gebühren ja bezahlt worden sind.



Import Einstellungen

Die Import Einstellungen der Bank kann man über Einstellungen – Import Einstellungen anpassen.

Voreingestellt ist die Deutsche Bank.

Die Zahl in dem Feld Pos gibt die Spalte an die für das Feld vorgesehen ist. das Format gibt die Bank in der CSV Datei vor.

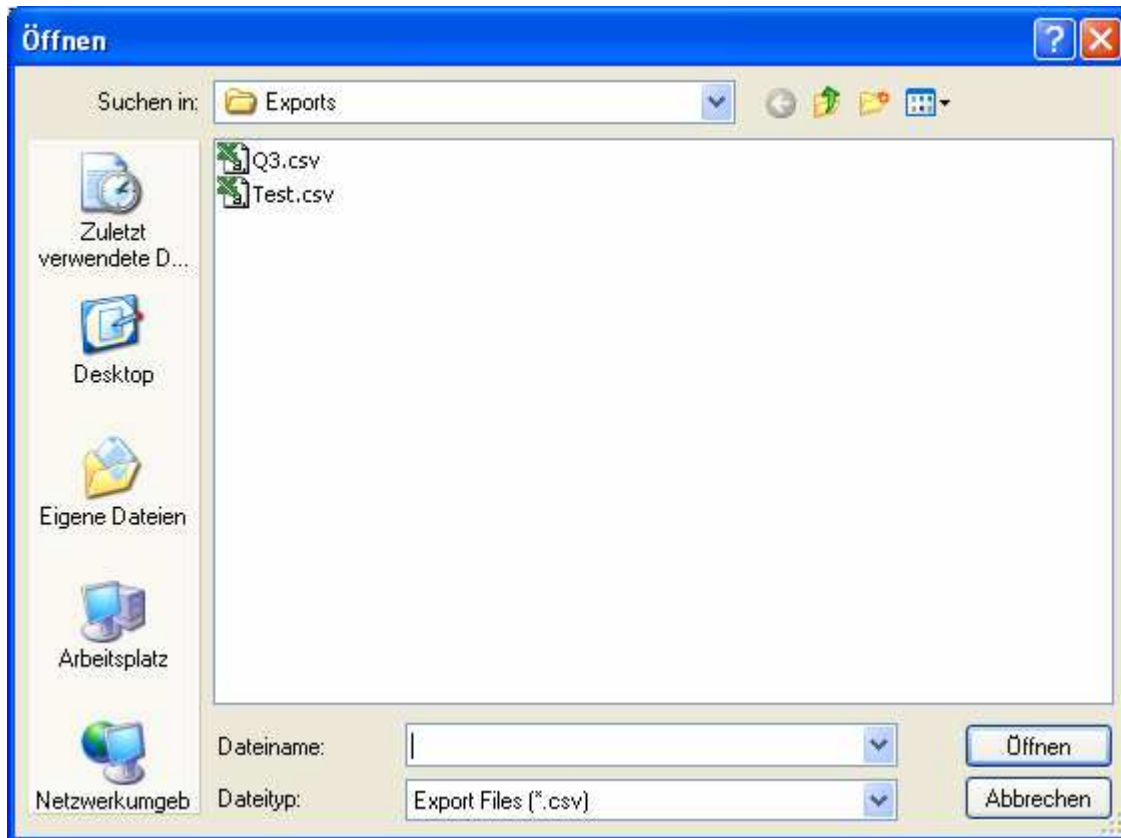
hier kann man die Einstellungen anpassen.

Mit „Datei Einlesen“ kann man eine CSV Datei einlesen, die dann im letzten Feld angezeigt wird.

Wenn man auf eine Zeile klickt wird die entsprechend der Positionen in die Felder oben übertrage, so lässt sich die Einstellung überprüfen.

Daten Import

Mit Daten – Import „Datei Einlesen“ lassen sich nun die CSV Dateien Importieren




Buchungen Zuweisen

Nach dem Einlesen der Daten gehen Sie auf die Erste Spalte in der Liste.

Mit der Auswahl „Buchung Zuweisen“ kann nun die Buchung zugewiesen werden.

Mit [Weiter] wird die Buchung automatisch gespeichert und es erscheint die nächste Zeile.

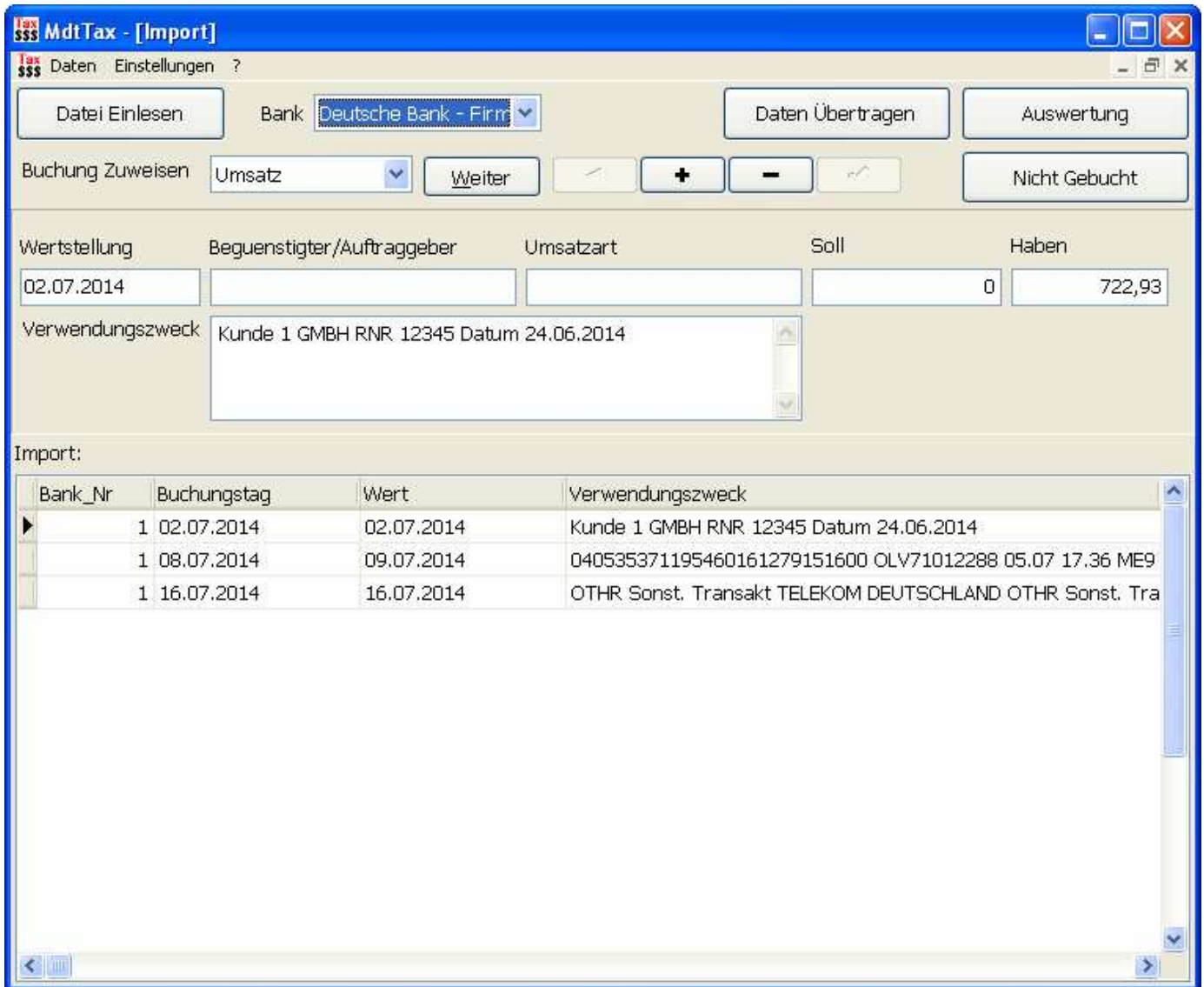
Wenn die letzte Zeile gebucht wurde muss diese noch mit  dem Speichern Knopf gespeichert werden.

Um zu kontrollieren ob wirklich alle Kontobewegungen gebucht sind kann man mit

 alle nicht gebuchten Zeilen sehen.

Wenn alles gebucht ist müssen die Daten in das Konto übertragen werden das geht mit





Umsatzsteuer

Mit dem Knopf  wird dann die Datenbank zur Auswertung gestartet.

The screenshot shows the 'Umsatzsteuer' application window. The main interface is titled 'Umsatzsteuer' and features a 'Steuer Berechnen' button. The 'Anfang' date is set to 1.7.2014 and the 'Ende' date is 30.9.2014. Below the date fields, there is a section for setting the start/end date, with buttons for quarters (Q1, Q2, Q3, Q4) and a 'Jahr' field set to 2014. To the right of this section are buttons for 'Umsatzsteuer Anzeigen' and 'Einnahmen'. The status bar at the bottom indicates 'Formularansicht' and 'NF RF'.

Über die Knöpfe Q1, Q2, Q3 Q4 kann jeweils das Quartals Datum von dem Jahr in das Anfang und Ende Feld eingetragen werden.

Natürlich kann man auch jedes andere Datum von Hand dort eintragen.

Mit [Umsatzsteuer Anzeigen] wird dann die Umsatzsteuer Auswertung angezeigt.

Die Zahlen:

81, 66 sind die Zahlen die in der Steuermaske vom Finanzamt für die Buchung vorgesehen sind.

Die Vorsteuer ist dann die Steuer die bezahlt werden muss.

Achtung die Vorsteuer von dem Programm weicht ein par Cent von der Berechnung vom Finanzamt ab da das Finanzamt bei den Einnahmen die Cent nicht mit rechnet. Daher tragen Sie bitte erst die Daten in die Steuermaske vom Finanzamt ein und lassen sich die Vorsteuer vom Finanzamt berechnen.

Monatsbericht

Müller Datentechnik Steuer Nr: 145/123/12345 - Mü

Umsatzsteuer Von 1.7.2014 Bis 30.9.2014

Nr:	Buchungstag	Verwendungszweck	Soll	Haben
2169	23.07.2014	Kunde 1 RNR 124568 Datum 17.05.2014 Betrag 8 56,80	0,00 €	856,80 €
2170	29.07.2014	Einkauf AG KNr 12345 RE 1234567	-262,56 €	0,00 €

	Netto	MwSt	Brutto
Einnahmen	720,00 €	136,80 €	856,80 €
Ausgaben	-220,64 €	-41,92 €	-262,56 €

81 - Umsatz Netto:	720,00 €
66 - Abziehbare Vorsteuer	41,92 €
Vorsteuer :	94,88 €

Seite: 1

Lohnsteuer

Für die Überprüfung der Lohnsteuer braucht man die Umsätze

Umsatz nach Buchungs Konten		Anfang:	1.7.2014	Ende:	30.9.2014
Buchung					Summe
Telefon					-5,87 €
Umsatz					594,24 €
				Summe:	<u>588,37 €</u>